



*Colegio San Valentín de la  
Florida*

*La Florida, 30 de marzo de 2026*

## *Visión*

*Instituirse como una Unidad Educativa formadora de estudiantes felices, integrales desde el área afectiva, cognitiva y social, educadora de niños(as) y Jóvenes conscientes, con importantes sellos valóricos y competencias definidas, los que además desarrollen un alto nivel de autonomía, la cual les facilitará el logro de su proyecto de vida.*

## *Misión*

*El Colegio San Valentín de La Florida es una institución que procura formar personas autónomas, disciplinadas, felices, conscientes de los demás, respetuosas, sin limitaciones en su desarrollo personal, conocedor de sus talentos y habilidades, capaz de utilizar responsablemente la tecnología y gestor de su propia excelencia académica.*



## *Cuenta Pública Año 2025*

*La Asamblea General de Padres y Apoderados, Centro de Alumnos, alumnos, Consejo Escolar, docentes y equipo directivo del Colegio San Valentín de La Florida, participan en la Cuenta Pública que realiza la Dirección del establecimiento, de acuerdo a las disposiciones de la normativa vigente*

*¡Agradecemos vuestra presencia!*

*“Leer y conocer, te dan un súper poder”.*

*Luis Zumaeta*

*El Colegio San Valentín de la comuna de La Florida, cumple 42 años al servicio de la comunidad y su única convicción ha sido entregar la mejor educación a los niños(as), jóvenes y adultos en sus aulas.*

*En los últimos años dirigido por Doña Silvia Canales ha tenido una considerable mejora en los aprendizajes de los estudiantes, infraestructura y tecnología que se emplea al interior de las aulas.*

## Metas 2025

- ✓ Llegar con diversas estrategias al 100% de los estudiantes, con las cuales puedan alcanzar los aprendizajes necesarios para enfrentar los desafíos de los tiempos actuales.
  - ✓ Conformar un equipo de trabajo que genere propuestas y prácticas pedagógicas acorde a los objetivos institucionales.
- ✓ Mantener una fluida comunicación con todos los estamentos y recibir información oportunamente sobre: situaciones de convivencia o conductual, deserción escolar, prácticas pedagógicas, falta de insumos o materiales para trabajar, todo lo anterior, con el propósito de gestionar los recursos o aplicar los protocolos establecidos para el buen funcionamiento del establecimiento.
- ✓ Monitorear y supervisar el proceso de Enseñanza Aprendizaje de acuerdo con la gestión directiva del Establecimiento proyectándonos hacia una cultura de altas expectativas.
- ✓ Acompañar y retroalimentar las instancias y procesos de evaluación de los estudiantes, contribuyendo con acciones y estrategias frente a los resultados de aprendizaje obtenidos, de acuerdo con los lineamientos del decreto 67.
- ✓ Mejorar resultados de aprendizajes de nuestros estudiantes y fortalecer la Gestión del Currículum a través de apoyo técnico - pedagógico, potenciando los ámbitos de organización, preparación de la Enseñanza, didáctica docente en el aula y evaluación de los aprendizajes.
- ✓ Promover y contribuir al perfeccionamiento de los docentes en la aplicación de las estrategias, , métodos y técnicas de enseñanza, que aseguren efectividad en el aprendizaje de los estudiantes

- ✓ *Asegurar y promover la sana convivencia de todos los actores de nuestra comunidad escolar, basada en el respeto mutuo, la tolerancia, la participación y el diálogo.*
- ✓ *Crear instancias formativas para la resolución de conflictos, permitiendo a los estudiantes adoptar estrategias que les permitan mayor autonomía a la hora de enfrentar diferencias con sus pares.*
- ✓ *Velar en todo momento por el derecho superior de los y las estudiantes, resguardando su integridad física, psicológica y emocional, desde un entorno seguro y controlado, en base a los protocolos de actuación y al Manual de Convivencia.*
- ✓ *Mantener los recursos necesarios tanto humanos como materiales, para el logro de los objetivos y los mejores aprendizajes de los estudiantes.*
  - ✓ *Implementar con material didáctico diferentes sectores o asignaturas, según los requerimientos de los docentes.*
    - ✓ *Contar con profesionales que intervengan en el trabajo de apoyo a los estudiantes con NEE.*
- ✓ *Disponer de los recursos materiales y humanos que permitan dar respuesta a las diversas necesidades que presentan los estudiantes y que vayan en la mejora de sus aprendizajes.*

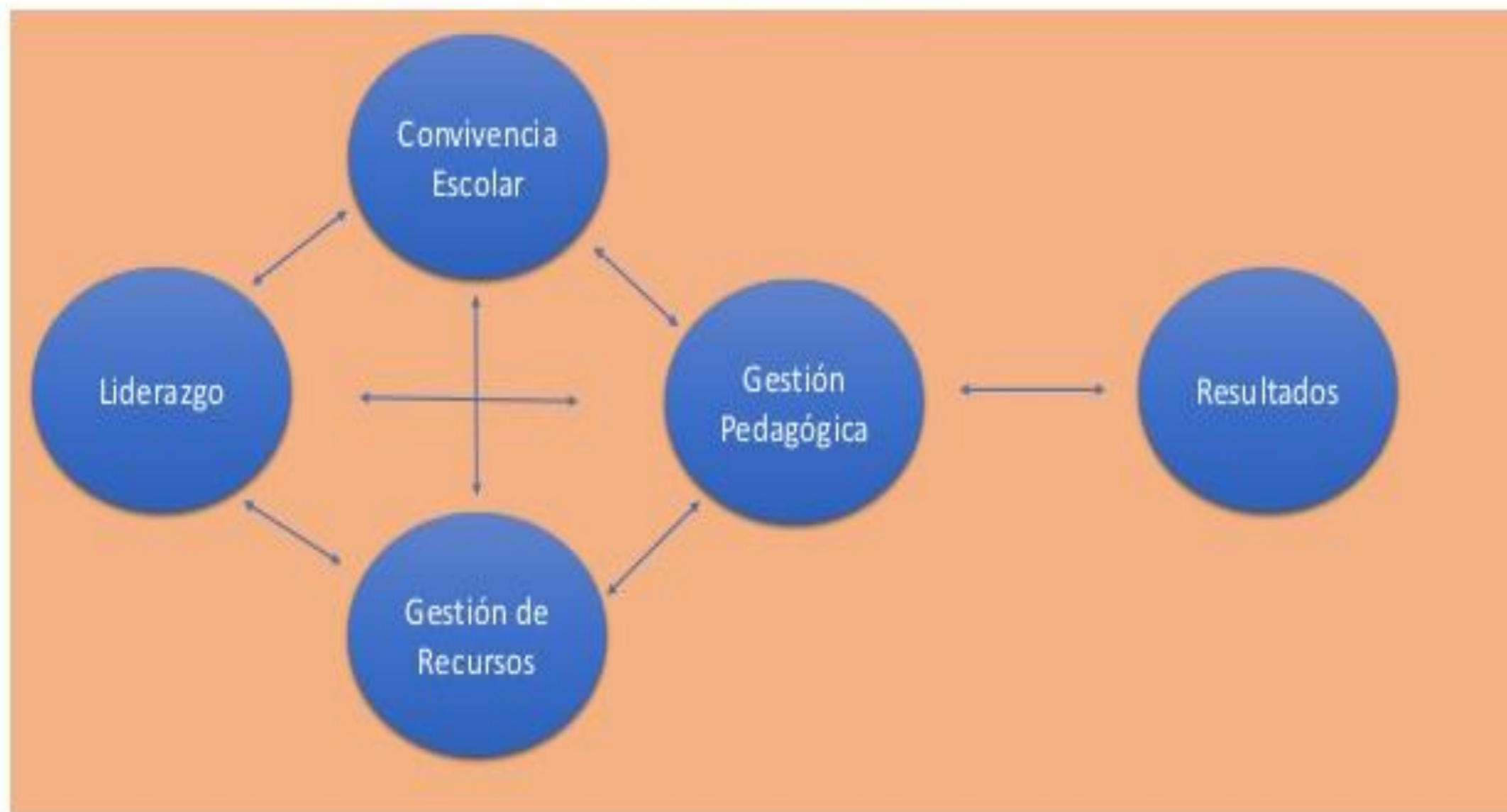
*¿Cómo Trabajamos?*



## Modelo de Calidad de la Gestión Escolar



Las áreas contenidas en el PME tendrán que ser abordadas estratégicamente durante los cuatro años



*El colegio está abierto a participar en las diversas estrategias propuestas por el Ministerio de Educación a través de la Agencia de La Calidad, con el objetivo de entregar una mejor educación para los alumnos(as), es así que hemos trabajado con programa de evaluación formativa, además de programas, tales como, Leo y sumo Primo, y también estamos trabajando con aplicación de instrumentos de evaluación periódica a los aprendizajes de los estudiantes a través de la plataforma DIA.*



*1. Durante el año 2026 se ratifica el convenio con el ministerio de educación para mantener la Subvención Escolar Preferencial. (SEP) Ley 20248, por cuatro años, por tal razón, este será nuestro tercer año en esta nueva renovación*

Con los dineros percibidos durante el año 2025 nuestro establecimiento:

- a) Ha mejorado la infraestructura, adquirido y reparado los recursos materiales.
- b) Contratado personal idóneo con el objeto de nivelar, fortalecer y mejorar los aprendizajes de los estudiantes.
- c) Cancelado las cuentas por servicios básicos,
- d) Ha compra insumos básicos de protección necesarios para una adecuada seguridad en la escuela.
- e) Ha pagado remuneraciones.
- f) Otros.

# Gestión de Recursos

- Durante el año 2025, se adquirieron y mejoraron recursos materiales, didácticos, tecnológicos y se incorporó mayor cantidad de docentes especialistas para apoyar las dificultades de aprendizaje de nuestros alumnos.
- Además, ofrecemos la oportunidad hemos generado alianzas estratégicas con diversas universidades permitiendo los estudiantes de estas que puedan hacer prácticas en nuestras aulas, logrando así apoyos en el área psicopedagógica, ayudantías de aula y otras.



*. Se Adquirió: Recursos Materiales*

- . Material Didáctico.*
  - . Material de Oficina*
  - . Insumos computacionales*
  - . Insumos para multicopiar*
  - . Libros*
  - . Consumos Básico.*
- 
- . Mantenciones y Reparaciones (infraestructura y Equipos)*
  - . Pintura exterior.*
  - . Reparación de techumbre.*
  - . Reparación de baños.*



## Recursos Humanos

- . Durante el año nuestro establecimiento a querido fortalecer con mayor apoyo de personal a nuestros alumnos es por esto que se contrató:
- . Personal capacitado de apoyo a la función docente.
- . Horas docentes destinadas a trabajar con los alumnos con necesidades educativas especiales.
- . UTP
- . Horas de psicopedagogía
- . Docentes.
- . Directivos.
- . Asistentes de la Educación.

# Ingresos y Gastos Durante el Año 2023

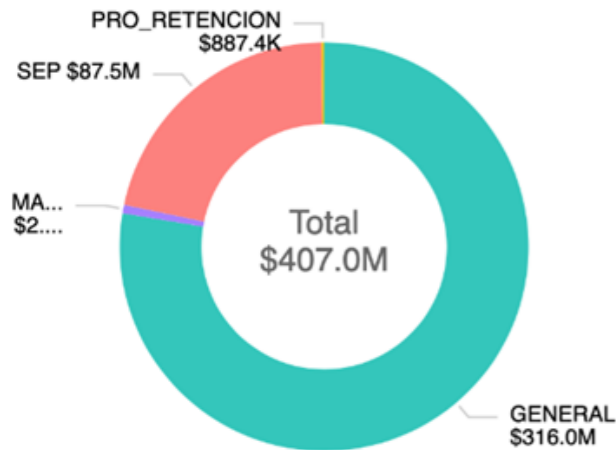
## Ingresos Anuales

\$407.032.708

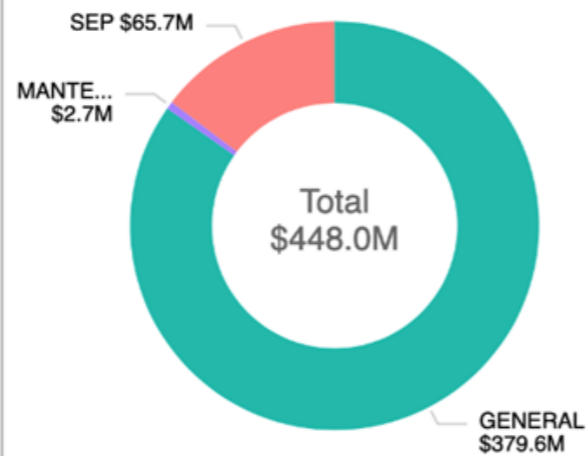
## Gastos Anuales

\$447.964.826

## Detalle de Ingresos



## Detalle de Gastos



## Reporte de Ingresos y Gastos 2025 - ESC BÁSICA PART. SAN VALENTÍN

CORPORACIÓN EDUCACIONAL CONSTRUYENDO FUTURO

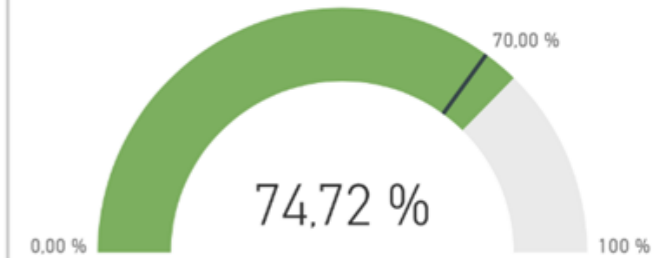
### Resumen Rendición de Cuentas

Subvención	Saldos Iniciales	Ingresos	Remuneraciones	Gastos	Saldo x Acreditar
GENERAL	\$3.069.408	\$315.964.486	\$364.028.979	\$15.529.847	(\$60.524.932)
SEP		\$87.459.059	\$60.316.804	\$5.367.409	\$21.774.846
MANTENIMIENTO		\$2.721.787		\$2.721.787	\$0
PRO_RETENCION		\$887.376			\$887.376
<b>Total</b>	<b>\$3.069.408</b>	<b>\$407.032.708</b>	<b>\$424.345.783</b>	<b>\$23.619.043</b>	<b>(\$37.862.710)</b>

### Saldo Final (incluye saldos iniciales)

(\$37.862.710)

### Ejecución Anual SEP

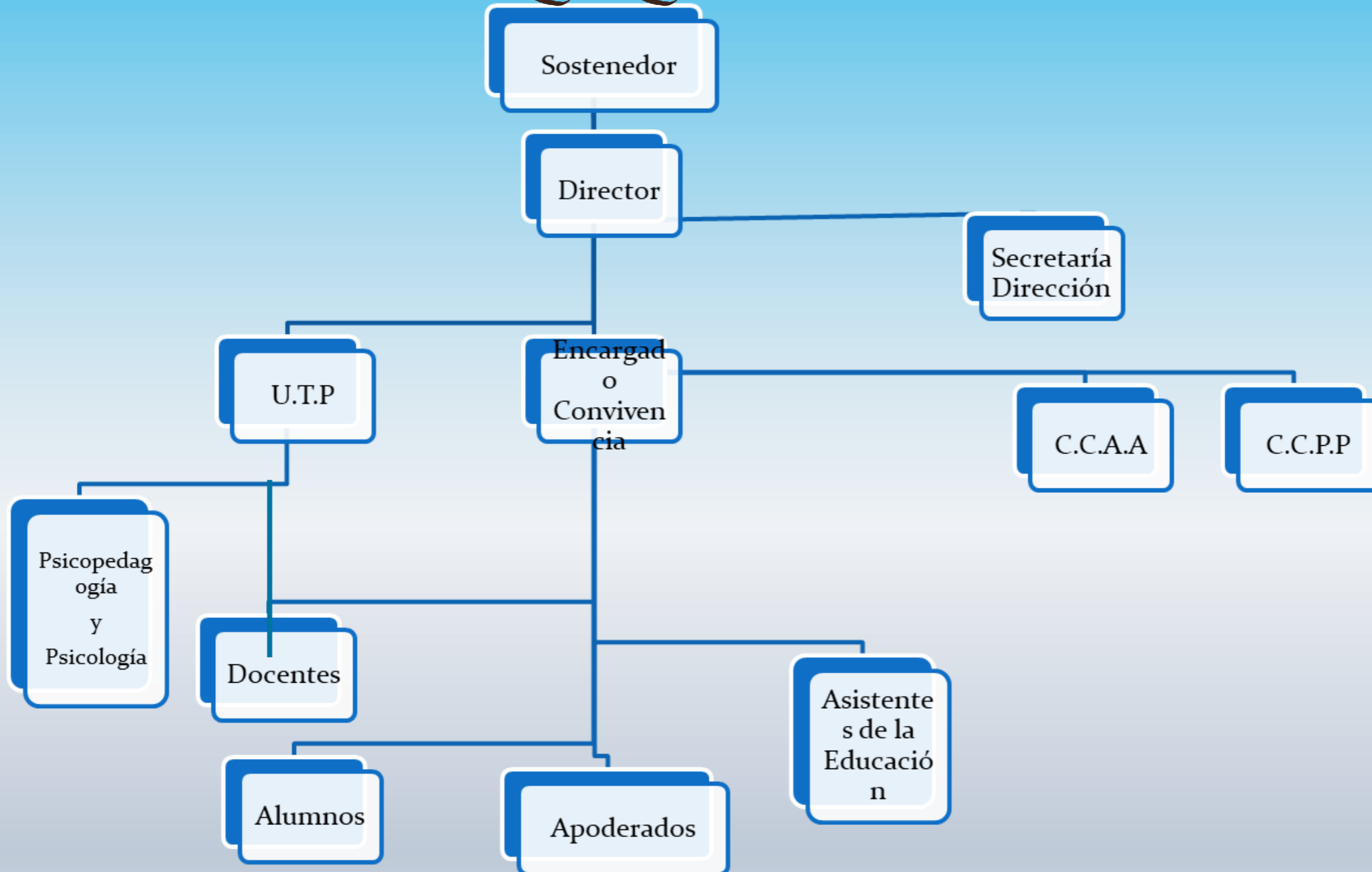


## Ingresos vs Gasto





# Organigrama



# Funciones del Sostenedor



- Reuniones periódicas con el equipo directivo.
- Consejos de Profesores
- Reuniones con Consejo escolar
- Asambleas generales de padres y apoderados
- Comunicación con todos los estamentos de la comunidad.
- Calendarizaciones mensuales y anuales.
- Capacitación Docente.
- Capacitación Equipo Directivo.
- Implementación de nuevas tecnologías.
- Talleres y actividades que complementen la función educativa.
- Constante búsqueda de estrategias y nuevas metodologías que ayuden a los docentes en su quehacer.

## Resultados Académicos en Pruebas Simce

Año	2° Básico	4° Básico		6° Básico		8° Básico		
	Comprensión Lectora	Comprensión Lectora	Matemática	Comprensión Lectora	Matemática	Comprensión Lectora	Matemática	Ciencia
2013	213	231	225	198	214	208	227	222
2014	216	212	202	195	206	191	226	
2015	215	232	235	209	210	211	219	226
2016		229	228					
2017		254	240					
2018		236	226	215	218			
2019						211	220	
2020								
2021								
2022		287	274					
2023		218	219					
2024		272	265	286	250			
2025		268	248			235	225	

*Tenemos una gran noticia para todos los miembros de la comunidad educativa San Valentín:*



*Desde que asumimos el liderazgo del establecimiento en el año 2012, nuestro único norte fue lograr una educación de calidad para todos los alumnos del colegio y también para sus familias, durante el proceso tuvimos que lidiar con malos resultados, baja autoestima de nuestros estudiantes, una mala percepción que tenía la comunidad del colegio y otras situaciones que poco a poco fueron quedando atrás.*

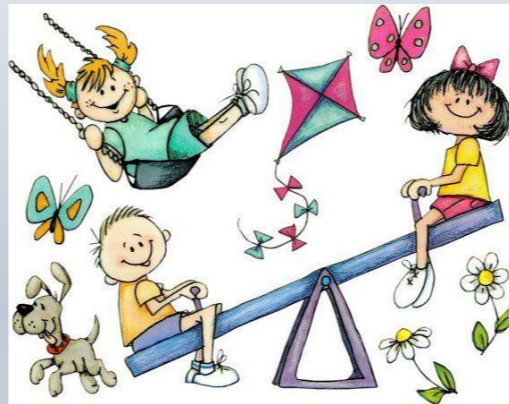
*Hoy podemos decir que se cumplió una promesa y hemos obtenido la tan esperada "EXCELENCIA ACADÉMICA", con el trabajo generado entre los años 2012 a 2025.*

*Gracias a todos los que durante este proceso aportaron a este gran logro.*

**EXCELLENT**



*Todos los esfuerzos de la comunidad se centrarán en:*



Curso	Horas Mineduc	Horas Colegio
Pre- Kínder	20	38
Kínder	20	38
Primero	30	38
Segundo	30	38
Tercero	38	38
Cuarto	38	38
Quinto	38	38
Sexto	38	38
Séptimo	38	38
Octavo	38	38

# Funciones de Dirección

- *Ser parte activa de los proyectos institucionales como: PEI, PME, Proyecto Pedagógico y Proyecto de Convivencia Escolar.*
- *Salvaguardar la actualización anual de PEI, Manual de Convivencia y PME*
- *Establecer alianzas estratégicas y usar las redes existentes en beneficio de sus estudiantes y docentes.*
- *Establecer Talleres Extraprogramáticos basados en los intereses de los alumnos.*
- *Exige Visitas Pedagógicas que complementen el aprendizaje.*
- *Calendarización Mensual y anual de las actividades del colegio.*
- *Establecer metas a los docentes sobre los aprendizajes de los alumnos.*
- *Calendarizar la adquisición de recursos necesarios para los aprendizajes y talleres.*

# Funciones de UTP

- *Líderar el Proyecto Pedagógico de la Institución.*
- *Monitoreo constante del logro de la cobertura curricular.*
- *Diagnóstico curricular y evaluaciones de proceso.*
- *Acompañamiento a los docentes en el aula.*
- *Revisión de planificaciones.*
- *Revisión de instrumentos de evaluación.*
- *Revisión y tabulación de resultados de evaluaciones DIA.*
- *Nivelación de Aprendizajes.*
- *Comunicación con apoderados sobre los logros académicos de los alumnos.*



## *Funciones de Convivencia Escolar*

- *Liderar el plan de convivencia escolar*
- *Presentar, coordinar, guiar y evaluar un proyecto de convivencia escolar que involucre a toda la comunidad.*
- *Orientar a los padres y apoderados en el proceso formativo de los alumnos.*
- *Mantener una buena disciplina de los alumnos dentro y fuera del aula.*
- *Mantener las buenas relaciones entre docentes, asistentes de la educación, alumnos, padres y apoderado.*
- *Resguardar a los alumnos tanto en ingreso como en la salida del establecimiento.*
- *Mantener una comunicación fluida con padres y apoderados en caso de inasistencias y atrasos de los alumnos.*

# Obligaciones De los Estudiantes

- *Asistir diariamente a clases.*
- *Llegar puntualmente todos los días.*
- *Presentarse con su uniforme respectivo.*
- *Asistir con actitud de alumnos y ganas de aprender.*
- *Cumplir con sus deberes escolares.*
- *Estudiar diariamente y entregar sus trabajos a tiempo.*
- *Respetar a los demás miembros de la comunidad.*
- *Informar sobre problemas o situaciones irregulares dentro del establecimiento.*
- *Participar de las actividades propuestas por el colegio.*
- *Participar del Centro de alumnos.*
- *Cuidar mobiliario, materiales y dependencias del colegio.*

*Nunca consideres el estudio como una obligación, sino como una oportunidad para penetrar en el bello y maravilloso mundo del saber.*



*Albert Einstein*

# Obligaciones de los Padres y Apoderados

- *Enviar a sus alumnos al colegio diariamente. (con lluvia u otras inclemencias del tiempo)*
- *Involucrarse en las actividades extraprogramáticas que realice el establecimiento.*
- *Enviar a sus alumnos con uniforme completo diariamente.*
- *Procurar la puntualidad de los alumnos.*
- *Respetar la normativa que impone el colegio en cada uno de sus reglamentos.*
- *Asistir a reuniones y citaciones.*
- *Participar del centro de padres.*
- *Apoyar con las tareas a sus hijos o pupilos.*
- *Mantener una actitud de respeto con todos los miembros de la comunidad educativa.*
- *Responder por destrozos ocasionados por su pupilo.*

# Desafíos o Metas 2026

## Liderazgo

- ✓ *Mantener estrategias exitosas en el trabajo con los estudiantes, con las cuales puedan alcanzar los aprendizajes necesarios para enfrentar los desafíos de los tiempos actuales.*
  - ✓ *Implementar nuevas estrategias que permitan a los estudiantes desarrollar su máximo potencial.*
  - ✓ *Establecer un equipo de trabajo que genere propuestas y prácticas pedagógicas acorde a los objetivos institucionales.*
- 
- ✓ *Mantener una fluida comunicación con todos los estamentos y recibir información oportunamente sobre: situaciones de convivencia o conductual, deserción escolar, prácticas pedagógicas, falta de insumos o materiales para trabajar, todo lo anterior, con el propósito de gestionar los recursos o aplicar los protocolos establecidos para el buen funcionamiento del establecimiento.*

## *Gestión Curricular*

- ✓ *Monitorear y supervisar el proceso de Enseñanza Aprendizaje de acuerdo con la gestión Directiva del Establecimiento proyectándonos hacia una cultura de altas expectativas.*
- ✓ *Acompañar y retroalimentar las instancias y procesos de evaluación de los estudiantes, contribuyendo con acciones y estrategias frente a los resultados de aprendizaje obtenidos, de acuerdo con los lineamientos del Decreto 67.*
- ✓ *Mejorar resultados de aprendizajes de nuestros estudiantes y fortalecer la Gestión del Currículum a través de apoyo técnico - pedagógico, potenciando los ámbitos de organización, preparación de la Enseñanza, didáctica docente en el aula y evaluación de los aprendizajes.*
- ✓ *Promover y contribuir al perfeccionamiento de los docentes en la aplicación de las estrategias, , métodos y técnicas de enseñanza, que aseguren efectividad en el aprendizaje de los estudiantes.*

## *Convivencia Escolar*

- ✓ Asegurar y promover la sana convivencia de todos los actores de nuestra comunidad escolar, basada en el respeto mutuo, la tolerancia, la participación y el diálogo.*
- ✓ Crear instancias formativas para la resolución de conflictos, permitiendo a los estudiantes adoptar estrategias que les permitan mayor autonomía a la hora de enfrentar diferencias con sus pares.*
- ✓ Velar en todo momento por el derecho superior de los y las estudiantes, resguardando su integridad física, psicológica y emocional, desde un entorno seguro y controlado, en base a los protocolos de actuación y al Manual de Convivencia.*

## Gestión de Recursos

- ✓ *Mantener los recursos necesarios tanto humanos como materiales, para el logro de los objetivos y los mejores aprendizajes de los estudiantes.*
- ✓ *Implementar con material didáctico diferentes sectores o asignaturas, según los requerimientos de los docentes.*
- ✓ *Contar con profesionales que intervengan en el trabajo de apoyo a los estudiantes con NEE.*
- ✓ *Disponer de los recursos materiales y humanos que permitan dar respuesta a las diversas necesidades que presentan los estudiantes y que vayan en la mejora de sus aprendizajes.*





"Quien quiere hacer algo  
encuentra un medio, quien  
no quiere hacer nada  
encuentra una excusa."

*Proverbio árabe*

*Para lograr los objetivos cuento contigo y con los que no están, recuerda que la comunidad de aprendizaje San Valentín la formamos todos.*



*Por último quiero agradecer a todos quienes hicieron posible el trabajo de la administración saliente, a: nuestros queridos estudiantes, apoderados, asistentes de la educación, cuerpos docentes y directivos que pasaron por el establecimiento durante todos estos años.*

*Podemos decir que cumplimos cada compromiso y meta que nos propusimos.*

*Infinitas gracias a todos.*

*Luis O. Zumaeta San Martín*

MUCHAS GRACIAS

**BRAVO!!**

